

Peternák Anna

Liszt Ferenc Emlékmúzeum és Kutatóközpont

Liszt a dolgozószobájában

Liszt-korabeli képretenés

Egyetlen olyan hiteles képi ábrázolás maradt fenn Liszt budapesti lakásáról, amely még a zeneszerző életében készült. Ez a grafika a *Magyar Salon* 1886. márciusi számában jelent meg, „Liszt Ferenc dolgozó-terme Budapesten” címmel.¹ A képet némileg módosított formában közli Ernst Burger Liszt-fotográfiákat bemutató albuma is,² a következő megállapításokkal: Weinwurm rajza, Liszt és Lina Schmalhausen arca fotó formában rámontírozva. Az újságban képaláírásként a „Széchy Gyula eredeti felvétele” szerepel, amelyből Burger szerint arra lehet következtetni, hogy valaha volt egy eredeti (ma már elveszett) fénykép erről a jelenetről.



A Magyar Salon eredeti rajza.

LISZT FERENCZ DOLGOZÓ-TERME BUDAPESTEN.

Széchy Gyula eredeti felvétele.

1. illusztráció: „Liszt Ferencz dolgozó-terme Budapesten”, *Magyar Salon*, 1886. március

1 *Magyar Salon* II/4. kötet (1885 [1886]), 568. Az 1885-ös kötet 1886-os eseményeket is tartalmaz.
2 Ernst Burger: *Franz Liszt in der Photographie seiner Zeit*. München: Hirmer, 2003, 120.

A Magyar Nemzeti Múzeum Történeti Fényképtárának kutatója, Apor Eszter disszertációjához kapcsolódó kutatása során jutott arra a feltevésre, mely szerint Széchy Gyula lehetett az, aki a rajzot készítette Liszt dolgozószobájáról, nem pedig Weinwurm. Ennek hatására éreztem úgy, hogy fontos lenne a témának alaposabban utánajárni. A kutatásban sokat segített Paternák Miklós, Apor Eszter és Szegedy-Maszák Zsuzsanna; ezúton mondok köszönetet mindannyiuknak.



2. illusztráció: *Fényképeszeti Szemle* I/1. 1899. május, a borítón Széchy Gyula grafikája.

Valóban, hamarosan kiderült, hogy Széchy Gyula a *Magyar Salon* állandó illusztrátora volt, képeket és ornamentikus ábrákat egyaránt készített az újság számára. Rajzai hasonló stílusúak, mint a „Liszt dolgozó-terme” grafika, s ugyanazt az aláírást fedezhetjük fel rajtuk a sarokban („Széchy”). Széchy Gyula mesékhez, regényekhez is készített illusztrációkat, különösen Benedek Elek történeteire (*Magyar Mese- és Mondavilág*,³ *Elbeszélések az állatvilág köréből*),⁴ s a *Magyar Salon* mellett dolgozott az *Ország-Világnak*⁵ és a *Borsszem Jankónak* is.

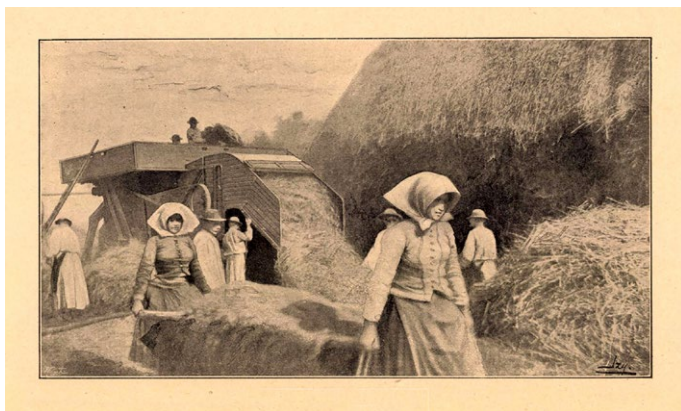
A tény, mely szerint Széchy elsősorban (Mintarajztanodát⁶ végzett) festő és grafikus volt, önmagában még nem zárja ki, hogy esetleg fényképezéssel is foglalkozott. Ha nem is az 1880-as évekbeli lapokban, de a századforduló környéki sajtóban találunk arra vonatkozó adatot, mely szerint Széchy egyben amatőr fotós is volt, sőt, 1899-től a magyar amatőr fényképeszek *Photo-Club* nevű egyesületének titkára és lelkes tagja. A *Photo-Club* újságja, a *Fényképészeti Szemle* 1899 májusában indult, s a legelső fotó, amellyel az első számban találkozhatunk, Széchy Gyula felvétele egy gyorsvonatról.⁷ Széchy fotói rendszeresen jelentek az 1899–1900-as évfolyam különböző számaiban,⁸ sőt, írásai is,⁹ amelyekben a fotografálást művészi tevékenységként mutatja be (ez ekkoriban még egyáltalán nem volt magától értődő).

- 3 Benedek Elek: *Magyar Mese- és Mondavilág. Ezer év meseköltése*. Budapest: Athenaeum, 1894–1896. Széchy Gyula rajzaival, öt kötet. A *Magyar Mese- és Mondavilág* öt kötetéről írt recenzióban így írnak Széchyéről: „Az elbeszélő fantáziáját sok-sok lapon a rajzolói képzelőerege egész hiven és jellemzően támogatja. Széchy Gyula gyakorlott és csinnal dolgozó illusztrátor, akár iniciálékát s vignettákat, akár egész kompozíciókat nyújt. Grafikai művészetünk kezd rohamosabban fejlődni s a szöveget »diszító« rajzok igazán emelik a díszmunkákat. Akárki megnézheti *Az égig érő fa* lovasképeit, a Szép Palkó óriását, a Mirkó királyfi furcsa, buzogányos vitézét, A kicsi bojtár rózsás leányát s a Világszép Ilonka és a Táltos Jankó képeit, de még a többi temérdek illusztrációt is: mindegyik a szabatos rajz és humor által válik ki.” Prém József: „Ezer év meseköltése”, *Fővárosi Lapok* XXXI/270. (1894. szeptember 30.), 2310.
- 4 Benedek Elek: *Elbeszélések az állatvilág köréből*. Budapest: Grimm Gusztáv, 1898. Széchy Gyula rajzaival
- 5 Benedek Elek hosszú ideig az *Ország-Világ* felelős szerkesztője volt, így ezen keresztül is ismerheték egymást Széchyvel.
- 6 Országos Magyar Királyi Mintarajztanoda és Rajztanárképezde – a Magyar Képzőművészeti Egyetem elődje
- 7 „Gyorsvontat. Széchy Gyula felvétele Goldmann-féle Universalis detektívkamara, Steinheil 33 m/m Rapid Antiplanet objektív, teljes nyílással 1/200 mp. alatt kézből, állvány nélkül. A vonat a maglódi állomáson keresztül – hol megálló helye nincsen – a leggyorsabb menetességgel haladt, annál is inkább, mert a gépész észrevevén a lesben álló amatort, hogy szándékát meghiusítsa – még jobban neki eresztette a vonatot. És a mozdonykerék küllői mégis oly élesen láthatók, mintha nem is menet közben lett volna lefotografálva. E kép a jó kamarát dicséri.” N.N.: „Képeink”, *Fényképészeti Szemle* I/1. (1899. május), 9.
- 8 A *Fényképészeti Szemle* borítóját is eleinte Széchy Gyula tervezte, például az I. évfolyam 1. szám (1899. május) borítóján egy szecessziós stílusú nőalak szerepel fényképezőgéppel, s a bal alsó sarokban szignó: „Szy.” Később, a *Fényképészeti Szemle* I/8. (1899. december) borítóján egy másik illusztráció látható, amelyen egy nő éppen madarakat fényképez a madáretető előtt, s jelezve jobbra lent: „Széchy”.
- 9 Széchy Gyula: „Gummi-képek”, *Fényképészeti Szemle* I/2. (1899. június), 15–18. Széchy Gyula: „Az objektív”, *Fényképészeti Szemle* I/5. (1899. szeptember), 61–63., 80–82., 94–96. Széchy Gyula: „Secessio”, *Fényképészeti Szemle* I/7. (1899. november), 116–118. Széchy Gyula: „Amateur fotografálás”, *Fényképészeti Szemle* II/3. (1900. március), 49–52. Széchy Gyula: „Művészet» és fotografálás”, *Fényképészeti Szemle* II/6. (1900. június), 121. Széchy Gyula: „Aristostigmat. Egy új fényerős universalis objektív”, *Fényképészeti Szemle* II/10. (1900. október), 217–218.



3. illusztráció: Széchy Gyula fotója egy gyorsvonatról, *Fényképeszeti Szemle* I/1. 1899. május

Még izgalmasabb, hogy Benedek Elek *A magyar nép multja és jelene*¹⁰ című írásának második kötetében több olyan illusztrációt találunk, amelyet Széchy Gyula „saját fényképfölvétele után” készített.¹¹ Ezek a rajzok jól láthatóan fotó alapján készültek, népeletből vett jeleneteket (cséplés, kazalrakás, szénagyűjtés, munkások kaszával stb.) ábrázolnak.



4. illusztráció: Cséplés. Széchy Gyula rajza, saját fényképfölvétele után. Benedek Elek: *A magyar nép multja és jelene*. Budapest: Athenaeum: 1898, 389.

¹⁰ Benedek Elek: *A magyar nép multja és jelene*. Budapest: Athenaeum, 1898.

¹¹ Benedek: *A magyar nép multja és jelene*, 372., 383., 385., 387., 389., 391., 393., 399., 403., 405., 411.

Tévednénk azonban, ha mindebből azt a következtetést vonnánk le, hogy Széchy a „Liszt Ferenc dolgozó-terme Budapesten” című rajzát is fénykép (akár saját fényképe?) alapján készítette. Részben azért, mert nyoma sincs annak, hogy 1886 körül már fotózott volna. Illetve érdemes összehasonlítani Széchy grafikáját a dolgozószobáról (azaz: a Liszt Múzeum egyik terméről) készült mai fotóval, hiszen annak idején a lakás rekonstrukciója e rajz segítségével történt, így a mai állapot értelemszerűen hasonlít a rajzra. A szobában Liszt egykori bútorai közül többet is megtalálhatunk; ami a (mai) fotón is látszik, az a szekrény, a komponáló íróasztal és Liszt karosszéke. Az ágy ugyan nem eredeti, de nagyon hasonló stílusú, mint az eredeti ágy lehetett, s ugyanez vonatkozik a thonet-székekre.



5. illusztráció: „Liszt Ferenc dolgozó-terme Budapesten”, *Magyar Salon*, 1886. március



6. illusztráció: Liszt dolgozószobája Budapesten (Liszt Ferenc Emlékmúzeum)

Azok a térábrázolásbeli ügyetlenségek, amelyek a dolgozótermet bemutató illusztrációt jellemzik, arra engednek következtetni, hogy nem fotó alapján készült rajzról van szó. Ha ugyanis egy kétdimenziós fénykép formáit kell szintén kétdimenziós rajzba átültetni (tehát síkból síkba), még egy ügyetlen rajzoló is át tudja másolni a tárgyak körvonalait, ezáltal pontosan rögzítve a rövidüléseket. Széchy saját fotói alapján készített rajzai térábrázolás tekintetében elég hihetőek, a cséplőgép perspektívája például hibátlan. Gondolhatjuk, hogy Széchy egy bő évtized alatt talán ügyesebb lett, mint a dolgozószobát ábrázoló grafika készítésekor volt, ha azonban megfigyeljük az aratók-cséplők karakter nélküli, sablonos arcát, ezt a feltételezésünket vissza kell vonnunk. Inkább arról van szó, hogy a népeletből vett jeleneteken visszaköszönnek a fotó alapján készült rajz pozitívumai és negatívumai, míg „Liszt dolgozó-terme” magán hordozza a térbeli látvány alapján (illetve emlékezetből) készített rajz pozitívumait és negatívumait.



7. illusztráció: *Ebédet hoztak az aratóknak*. Széchy Gyula rajza, saját fényképfelvétele után.
Benedek Elek: *A magyar nép multja és jelene*. Budapest: Athenaeum: 1898

Például, ha valódi látvány alapján rajzol az ember, egy térbeli tárgyat több oldalról megfigyelhet, és összegyűjtheti, egy lapon rögzítheti a különféle jellemző nézeteket, még ha nem is olyan radikális formában, mint egy kubista festő. Széchy valódi látvány után készített egy vázlatrajzot, amelyet aztán később emlékezetből – már nem a helyszínen – befejezett, kiegészített, metszetté alakított. Jól megfigyelhető, hogy Széchy rajzán Liszt karosszékének körbeszegecselt háttámlája viszonylag szabályos ovális forma, amelyből furcsa csonkként nyúlik ki a kartámla. Ha összehasonlítjuk a rajzot egy mostani fotóval, feltűnik, hogy ilyen nézete ennek a karosszéknek egyszerűen nincs. A háttámla a valóságban nem ovális forma,

és a kartámlát ebből a nézetből erős rövidülésben kellett volna ábrázolni, ha tekintetbe vesszük azokat az ábrázolási konvenciókat, amelyeket Széchy egyébiránt igyekezett alkalmazni. Emiatt is vehetjük biztosra, hogy a művész a helyszínen csak egy vázlatrajzot készített, és aztán mikor később visszatért a rajz kidolgozásához, már nem tudta újra megfigyelni a karosszék formáit, így egyszerűsített, szabályos oválissá alakította a támlát (ugyanis egy szabályos alapforma könnyebben megjegyezhető és ábrázolható, mint egy szabálytalan),¹² hozzátoldva a karfát, mintha az oldalnézetből látszana (és nem hátulról). Arányaiban nagyobbak rajzolta a tőlünk távolabb lévő bútordarabokat és a figurákat is, mint amilyenek látszódnának egy fényképfelvételen, vagyis közelebb hozta ezeket a nézőhöz.



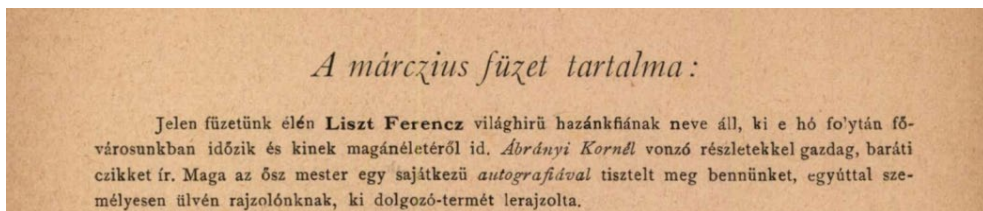
8. illusztráció: a „Liszt Ferenc dolgozó-terme Budapesten” című rajz részlete, *Magyar Salon*, 1886. március
 9. illusztráció: Liszt karosszéke (Liszt Ferenc Emlékmúzeum)

Egy valóságos térbeli látvány alapján készült rajz tehát másképp csalóka, mint egy fénykép utáni. Széchy fotó után készített rajzai térábrázolás szempontjából talán pontosabbak, mint a fejből vagy látvány után készített grafikái, azonban unalmasabbak és „színtelenebbek”, kevesebb bennük az eredeti gondolat.

Akit eddig nem győztem meg ezzel a vizualitásból kiinduló elemzéssel, annak most már elárulhatom, hogy a *Magyar Salon*ban verbális bizonyíték is van arra, mely szerint Széchy Gyula (és nem Weinwurm!) a helyszínen (és nem fotó alapján!) készítette rajzát Liszt dolgozószobájáról.

12 A vizuális formák önkényes szimmetrikussá alakítása olyan esetekben gyakori, ha a rajzolónak nincsen már szeme előtt a kiindulásként használt forma, vagy nem látta az eredeti tárgyat; így amit nem ért pontosan, azt önkéntelenül is átalakítja, egyszerűsíti. Erről bővebben lásd: William M. Ivins Jr.: *A nyomtatott kép és a vizuális kommunikáció*. Ford. Lugosi Lugo László. Budapest: Enciklopédia Kiadó, 2001, 31.

A márcziusi füzet tartalma: Jelen füzetünk élén Liszt Ferenc világhírű hazánkfiának neve áll, ki e hó folytán fővárosunkban időzik és kinek magánéletéről id. Ábrányi Kornél vonzó részletekkel gazdag, baráti cikket ír. Maga az ősz mester egy sajátkezű autográfiával tisztelt meg bennünket, egyúttal személyesen ülvén rajzolóknak, ki dolgozó-termét lerajzolta.¹³



10. illusztráció: „A márcziusi füzet tartalma”, *Magyar Salon* II/4. kötet (1885 [1886]), oldalszám nélkül

Ugyanitt, a *Magyar Salon* 1886. márcziusi számának tartalmi összefoglalójában említik: „Liszt Ferenc [...] dolgozó szobája (Széchyől)”. A saját kezű autográfot szintén közli az újság,¹⁴ Ábrányi Kornél pedig reflektál a dolgozótermet ábrázoló grafikára Liszt budapesti lakását és mindennapjait bemutató írásában:

A »*Magyar Salon*« mai füzete ép oly hű, mint érdekes rajzát tartalmazza dolgozó salonjának, érdekes lakosztályainak egyikét, melyek valóban méltán leköthetik a látogatók figyelmét, nemcsak azért, mert azokban (itt időzése alatt) a század legkimagaslóbb élő művésze és szelleme él, mozog, teremt és működik: hanem mert valóban majd minden darabjaikhoz egy-egy nagy név, egy-egy szélesen ismert társadalmi, politikai vagy művészeti egyéniség emléke van hozzáfűzve. Dolgozó s háló szobája egymaga egy kiváló érdekű kis muzeum.¹⁵

Ha ez így van, akkor mi az oka annak, hogy az illusztráció alá a „Széchy Gyula eredeti felvétele” felirat került? A megtévesztő megfogalmazás alapján könnyen gondolhatunk arra, hogy a „felvétel” csakis fényképfelvételt jelenthet; ez azonban ekkoriban még nem feltétlenül volt így. Nézzünk erre egy másik példát! A *Magyar Salon* egyik számában¹⁶ Petőfi debreceni házáról, illetve szobájáról találunk egy-egy bájos ábrázolást, hasonlóképpen „elrajzolt” fotellel, és ügyetlen perspektívával, mint a Liszt-rajz esetében.

¹³ *Magyar Salon* II/4. kötet (1885 [1886]), oldalszám nélkül.

¹⁴ *Magyar Salon* II/4. kötet (1885 [1886]), 566. A kotta alatt szereplő felirat: „Liszt Ferenc saját kézírata a *Magyar Salon* számára” A kézirat a *Magyar Király-dal* elejének rövid részlete, s magyarul, Liszt kézírásával szerepel: „Magyar Király-dal (Egy régi magyar dallam után) / mint magyar hazámnak hű fia / Liszt Ferenc”.

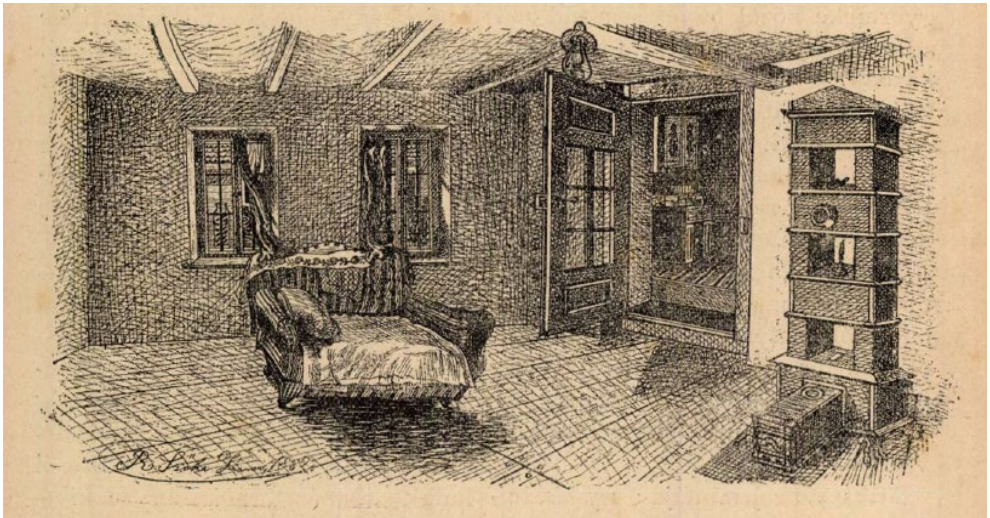
¹⁵ *Magyar Salon* II/4. kötet (1885 [1886]), 564. De az 1885-ös évszámú kötet időbeli történései 1886-ra tehetők, hiszen például ugyanennek a lapszámnak az 525. lapján (tehát pár lappal korábban, mint az Ábrányi féle Liszt-cikk) található Verescsagin-kézírás dátuma 1886. január 20.

¹⁶ *Magyar Salon* I/1. kötet (1884), 2. füzet.

Debreczeni lakásának rajzát **eredeti felvétel után** mutatjuk be a „Magyar Salon” olvasóinak. A szobában, hol egykor a költő didergett, most szép cserép-kályha és a láda helyett, melyen Petőfi azt a szép versét írta:

Boldogtalan voltam
Teljes életemben,
Csak az vigasztal, hogy
Meg nem érdemeltem

most kényelmes karosszék pöffeszkedik. – Hej, de csak megváltoztak azóta az idők!...¹⁷



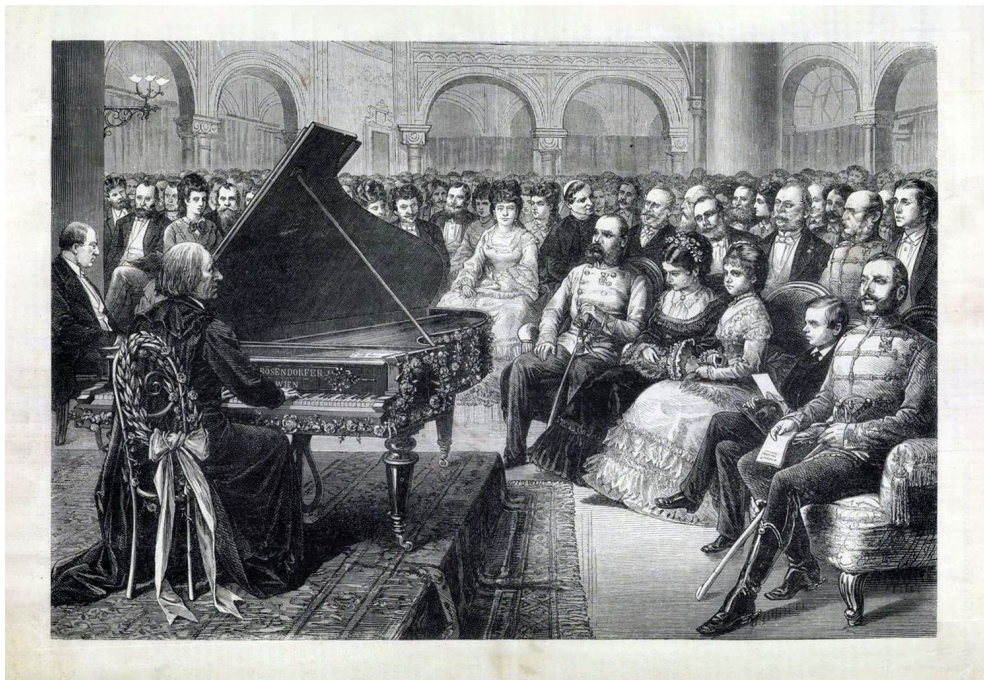
11. illusztráció: „Petőfi debreczeni szobája 1844.” *Magyar Salon* I/1. kötet (1884), 2. füzet

Petőfi dolgozószobája esetében szó sincs fényképfelvételről, még csak fotó utáni átrajzolásról sem; a szoba tere kissé panorámaszerűen szétterítve látható, nem olyan formában, ahogyan egy fotón megjelenne. Ha összevetjük például Morelli Gusztáv metszeteivel, amelyeket az Országos Magyar Királyi Iparművészeti Iskola műhelyeit ábrázoló fényképei alapján készített, ahol a térábrázolás struktúrája ugyanolyan a metszeteken, mint a fotókon, akkor biztosra vehetjük, hogy Petőfi dolgozószobáját nem fénykép után rajzolta le az illusztrátor. Tény, hogy a fotó utáni rajzokon is megjelennek kiegészítő formák, tárgyak, amelyek az alapul használt képen nem szerepelnek, azonban nagyon ritkán fordul elő, hogy a rajzoló magát a térbeli rendszert, rövidüléseket is önkényesen átalakítsa. A „felvétele” tehát inkább azt jelenti, hogy a rajzoló személyesen jelen volt, a maga eszközeivel (korabeli szóhasználatlal élve) „felvette” (vagy „levette”) a formákat és rögzítette a papíron, vagy arra, hogy a lap rendelte meg az adott képet. Később ez megváltozik, és egyre inkább valóban fényképet jelent a „felvétel” kifejezés.

¹⁷ *Magyar Salon* I/1. kötet (1884), 2. füzet.

A korabeli újságok képalírásainak szóhasználata számunkra eléggé furcsa és megtévesztő lehet, tekintetbe véve, hogy hányféle képtípus jelent meg ekkoriban a sajtóban. A *Magyar Salon*ban publikált, Feszty-körképet reprodukáló rajzok képalírása szintén „A Magyar Szalon eredeti felvétele”, azonban nem fényképreprodukciót közölnek, hanem a körkép alapján készült rajzokat.¹⁸

A helyszínen készült, látvány utáni rajzra gyakran a „természet után” kifejezést használják, mint azt láthatjuk Jankó János alábbi grafikája alatt is, bár ennek a metszetnek már jóformán semmi köze az eredeti, „természet utáni” rajzhoz.



12. illusztráció: „Liszt hangverseny. Természet után rajzolta Jankó János.” Liszt-hangverseny a Vigadóban, *Magyarország és a Nagyvilág* IX/11. (1873. márc. 16), 127.

A *Magyarország és a Nagyvilág* közli az illusztráció keletkezéstörténetét is, ebből kiderül, hogy Liszt koncertje alatt készült egy vázlatrajz, amelyet Jankó János később fényképek segítségével véglegesített, majd elküldték Stuttgartba metszésre. Csakhogy a stuttgarti *Über Land und Meer* újság grafikusai alaposan átalakították a rajzot,¹⁹ s ebben a változatban (még a *Magyarország és a Nagyvilág* előtt, annak engedélye nélkül) megjelentették a metszetet, a magyar lap nem kis felháborodására. A *Magyarország és a Nagyvilág* mentegetőzött, hogy Jankó rajza nem ilyen volt eredetileg, de ők is csak a stuttgarti metszetet tudták leközölni, hiszen a helyszínen készült rajz ekkor már nem volt a birtokukban:

18 *Magyar Salon* XI/21. kötet (1893–1894), 802–816.

19 *Über Land und Meer*, XXV/1. kötet, Nr. 21. (1873), 401.

A rajzon tetemes s annak épen nem előnyére szolgáló változtatásokat követett el a stuttgarti metsző. [...] Jobbra az első alak a megszólamlásig hű arczképét mutatá rendezőnek, Apponyi Albert grófnak. A metsző azon véleményben lehetett, hogy az amolyan „staffage”-arcz s mint ilyen, nem igen tetszhetett talán neki. Így jártak Haynald érsek, Reményi s többen, kiknek hasonlatossága szintén megszenvedett a véső alatt.²⁰

A helyszínen készített, majd utólag befejezett rajz ugyanis ilyen esetekben csak a legelső lépcsőfokot jelentette, azt később metszők átdolgozták, s amit nem értettek pontosan rajta, azt saját fantáziájuknak megfelelően kiegészítették, „kijavították”.

A nyomdai sokszorosítást Széchy grafikája esetében Weinwurm Antal műhelye kivitelezte. Weinwurm szignóját láthatjuk a kép bal alsó sarkában („Weinwurm A. ch m”). A „ch m” valószínűleg a chemigráfia, más néven cinkográfia rövidítése (korabeli kifejezéssel: „horganyképmás”), ami jelzi, hogy a grafika sokszorosításához, az újságközléshez használt nyomdai klisé Weinwurm műhelyében készült. A cinkográfiai (avagy chemigráfiai) úton történő reprodukálás során a rajzot lefényképezték, s ezt a fotót aztán átnyomták egy cink lemezre, így készült a nyomdai klisé, azaz a nyomóforma.²¹ A fotózásra azért volt szükség, hogy az újságoldal számára megfelelő méretű (általában kicsinyített) képet lehessen előállítani. A cink klisé-lemez pedig több nyomtatást kibírt, mint a fa. Tehát lényegében fotóreprodukciók formájában sokszorosították a grafikákat (nem egy az egyes nyomatként), s emiatt, illetve a kicsinyítés következtében az eredeti fametszetek finom vonalai nem mindig látszanak jól.

Weinwurm az első hazai cinkográfus, ő használta itthon először ezt a sokszorosítási eljárást. A Magyar Képzőművészeti Egyetem könyvtárának gyűjteménye szép fotókat őriz Weinwurm Antaltól; a Mintarajztanodának több alkalommal is készített felvételeket,²² így akár fényképezhetett volna a szomszédos Zeneakadémia épületében és egyúttal Liszt lakásában is, ennek azonban semmilyen nyoma nincsen. Ha készült volna a rajzon kívül fényképfelvétel is Liszt budapesti lakásáról, ennyire nyomtalanul talán nem tűnt volna el. Ugyanis Louis Held fotográfus Liszt weimari dolgozósobájáról készült felvételét (1884) számos példányban és verzióban sokszorosították; valószínű, hogy ha a budapesti lakásról is létezett volna ilyen fényképfelvétel, hasonló népszerűsége tett volna szert. A weimari ábrázolás ugyanakkor bizonyára előképként szolgált Széchy rajzához.

20 Porzó (Ágai Adolf): „Liszt-hangverseny”, *Magyarország és a Nagyvilág* IX/11. (1873. március 16.), 122. Kép: 127.

21 Részletes korabeli leírás a cinkográfiai eljárás fázisairól: Sz.: „Horganyba edzett képmások”, *Gazdasági Mérnök* IV/18. (1880. április 29.), 235.

22 Például: Weinwurm Antal fényképei (c.1898–1900): Az Orsz. Magy. Kir. Mintarajziskola és Rajz-tanárképző fénykép-albuma és az intézet alaprajzai = Intérieurs de l'École Normale Roy. Hongr. de Dessin et du Séminaire de Professeurs de Dessin et les plans de l'Institut. (Magyar Képzőművészeti Egyetem Könyvtár, Levéltár és Művészeti Gyűjtemény). Az 1900-as párizsi vilákiállításra Weinwurm Antal fényképeiből és alaprajzokból készült album.



13. illusztráció: Liszt Ferenc weimari dolgozószobájában.
Fotó: Louis Held, 1884 (Liszt Ferenc Emlékmúzeum, F 863)

Készült azonban egy sajátos montázs Széchy Gyula grafikájának felhasználásával, amely fotóelemeket is tartalmaz; Liszt és tanítványa, Lina Schmalhausen arcát montírozták rá a dolgozószobát ábrázoló rajzra. Ezt a montázst reprodukálja Ernst Burger is a tanulmány elején említett könyvében. A Klassik Stiftung Weimar, Goethe- und Schiller-Archiv gyűjteményében található ebből egy képeslapszerű példány,²³ melynek hátlapjára Lina Schmalhausen írt pár sort,²⁴ többek közt az alábbiakat: „Utolsó felvétel Liszt Ferencről budapesti dolgozószobájában (1886. március 10.).” (Ez alatt szintén nem fényképfelvételt kell értenünk.)

23 Klassik Stiftung Weimar, Goethe- und Schiller-Archiv, jelzet: GSA 59/220,7

24 Lina Schmalhausen kézírásával az alábbi sorok szerepelnek a hátlapon: „Meiner theuren Frau von Schwartz ein »Weihnachtsgruß« von Ihrer getreuen Lutine”. Alul: „Letzte Aufnahme »Franz Liszt's« in seinem Arbeitszimmer zu Budapest (10. März 1886.) Vor seinem Arbeitspult: die »Heilige Elisabeth« (das Rosenwunder. Geschenk v. Fr. von Schwartz)”



14. illusztráció: Liszt budapesti dolgozószobájában.
Montázs. Klassik Stiftung Weimar, Goethe- und Schiller-Archiv, jelzet: GSA 59/220,7



15. illusztráció: „Cordial dévouement et reconnaissante amitié.
F. Liszt.” Emma Grosscurth hagyatéka, családi tulajdon

Egy másik változatot találunk Emma Grosscurth²⁵ hagyatékában, egy szintén képeslapszerű példányt (reprodukció, de nem fotópapíron), amelyhez hozzáillesztették Liszt kézírásos dedikációját; nem autográfól van szó, hanem a képpel együtt sokszorosított írásról, melynek eredetije valóban Liszt kézírása.²⁶ A szöveg csak pár szó: „Szívélyes hódolat és hálás barátság” („Cordial dévouement et reconnaissante amitié”). A címzett jóformán bárki lehet; még az is elképzelhető, hogy nem egy konkrét címzettnek szól, hanem – hiszen sokszorosított képeslapról van szó – valóban bárki által megvásárolható és továbbajándékozható termékről.



16. és 17. illusztráció: Liszt és Lina Schmalhausen. Eredeti felvétel: Koller Károly.
Későbbi utánrendelések (Liszt Ferenc Emlékmúzeum, F 16 és F 91-b)

²⁵ Emma Grosscurth Liszt (weimari) tanítványa és Lina Schmalhausen barátnője volt.

²⁶ Emma Grosscurth hagyatéka, családi tulajdon. A kép alá írt francia nyelvű dedikáció nem Emma Grosscurth-nak szól, hiszen vele németül levelezett Liszt.

Lisztről és Lina Schmalhausenról 1885-ben készített több fényképet is Koller Károly (1838–1889). Liszt a fényképész csak így emlegette Linának: „a mi Kollerünk” – tudjuk meg Lina naplójából.²⁷ Szinte biztosra vehetjük, hogy e sorozat egy-egy felvételének részleteit használták az említett montázshoz.²⁸ A felhasznált fotók ugyan még nem kerültek elő, de a sorozat darabjai közül több is megtalálható különböző gyűjteményekben, így a Liszt Múzeum állományában is. Van, amelyiken a „Koller utóda, Szenes” felirat látható, ez annyit jelent, hogy az eredeti felvétel, a negatív Koller műterméből származik, de a karton és a szöveg mutatja, hogy jóval későbbi utánrendelésről van szó: Koller közvetlen utódai Forché Román és Gálfy István voltak, majd őket követte Szenes Adolf, már a 20. században, aki hivatkozott a híres műterem alapító tulajdonosára és nyilván birtokában voltak Koller negatívjai.



18. illusztráció: Liszt, Tábornok Nándor és Lina Schmalhausen. Fotó: Koller Károly. A fotó hátoldalán Liszt ajánlása Tábornok Nándornak: 1885. április 13., Budapest (Liszt Ferenc Emlékmúzeum, F 17)

27 *Liszt Ferenc utolsó napjai. Növendéke, Lina Schmalhausen kiadatlan naplója alapján.* Szerk. Alan Walker, ford. Fejérvári Boldizsár. Budapest: Park Könyvkiadó, 2007, 45.

28 A fotósorozat jelenleg fellelhető verzióit közli Ernst Burger: *Franz Liszt in der Photographie seiner Zeit*, 108–109.



19. illusztráció: Balra és jobbra: részletek Koller Károly fotósorozatából.
Középen: Liszt és Lina arca rámontírozva Széchy grafikájára, részlet

Ezeket alaposabban megvizsgálva látható, hogy a montázshoz használt Liszt- és Lina-arc olyan korú, mint a Koller féle fotósorozaton, a hajviselet is egyezik. Sőt, Koller fotói közt találunk olyan beállítást, ahol az arcok majdnem úgy fordulnak, szinte olyan szögből láthatóak, mint a retusált montázson. Koller fotói közül az egyiket (F 17), amelyen Táborszky Nándor is látható, Liszt Táborszkyknak dedikálta 1885. április 13-i dátummal; ezen a napon utazott el Liszt Pestről (1885-ben ugyanis jan. 29. – ápr. 13. közt tartózkodott Pesten).²⁹ Búcsúajándékként adhatta át Táborszkyknak a fényképet, amely feltehetőleg nem sokkal azelőtt készülhetett.

A montázs tehát a grafikával közel egykorú fotókat használt fel. Széchy grafikájának többi részletét nem helyettesítette fotóelemekkel a montázs alkotója, Liszt testtartásán sem változtatott, pedig a beavatkozás következtében a fej erősen kicsavarodottnak tűnik a testhez képest. Ha létezett volna egy 1880-as évekbeli, jó minőségű fényképfelvétel, amely Lisztet budapesti lakásában jeleníti meg, nem kellett volna ilyen „nyakatekert” megoldásokhoz folyamodniuk a korabeli képszerkesztőknek.

²⁹ Legány Dezső: *Liszt Ferenc Magyarországon 1874–1886*. Budapest: Zeneműkiadó, 1986, 219, 264.



20. illusztráció: Bal oldalt: Széchy Gyula grafikája.
Jobb oldalt: átdolgozott montázs, az arcok fotóelemekkel helyettesítve